

# Reglament V Ultramarató de la MARCA

El present Reglament explica quins són les condicions i característiques de la V Ultramarató de la Marca.

. Aquest reglament és un estricte compliment per a tots els participants de qualsevol de les distàncies que inclou l'esdeveniment.

Aquest reglament pot ser modificat o millorat en qualsevol moment per part de l'organització. Tota modificació serà comunicada als participants.

La realització de la inscripció a l'esdeveniment implica l'acceptació total dels presents

Reglament.

## 1. INSCRIPCIÓ

1.1. Opció a participar en una de les dues distàncies:

- Ultramarató, 125 km (18 anys)
- Marató popular, 70km (16 anys)

Ultramarató de la Marca		
	ULTRA MARATHON	MARATHON
Kilòmetres	126 km	72 km
Desnivell	3200 m D+	1800 m D+
Inscripció prova	45€ (30€ socis)	35 € (25€ socis)
Edat mínima	18 anys	16 anys
Llicència de dia	5 €	5€
Categorías	SOTS23 (M/F)	SOTS23 (M/F)
	ELIT (M/F)	ELIT (M/F)
	M-30 (M/F)	M-30 (M/F)
	M-40 (M/F)	M-40 (M/F)
	M-50 (M)	M-50 (M)
	M-60 (M)	M-60 (M)

- 1.2.** El preu d'inscripció inclou:
- Bossa regal corredor.
  - Nutrició esportiva, gels, barretes, beguda isotònica.
  - Servei d'assistència mèdica durant la carrera, ambulàncies, metge, punt fix d'atenció als ferits.
  - Briefing explicatiu i esmorzar
  - Avituallaments complets
  - Cronometratge
  - Plat i beguda a l'arribada
  - Trofeus per als primers classificats de cada categoria, veure punt 15.
  - En el moment de recollir el dorsal és obligatori ensenyar el DNI o passaport, juntament amb la llicència federativa de ciclisme en vigor.

**1.3.** Ningú pot cedir el nombre d'inscripció i ningú es transferirà als diners en cas de no poder participar, una excepció per causes majors o obligacions, adjuntant un justificant.

**1.4.** Les inscripcions es finalitzen una vegada que s'ha superat el límit de participants o en la data anunciada a la pàgina web.

**1.5.** L'organització reserva i el dret d'ampliar o reduir el nombre de places. Aquesta modificació seria anunciada a la web oficial

## **2. CONDICIONS DE PARTICIPACIÓ**

**2.1.** Cal ser major d'edat el dia de la cursa, en cas contrari, és obligatori presentar "l'autorització de menors" (aneu a trobar-les a l'apartat de documents).

**2.2.** Aquesta prova de resistència en BTT, està oberta a majors de 17 anys per a les distàncies ultra i marató i a partir de 16 anys per la distància MARATÓ i que tinguin suficients facultats físiques i psicològiques per afrontar-la. Els ciclistes han de tenir la preparació i els coneixements necessaris per afrontar el quilometratge i al desnivell de la prova.

**2.3.** Els inscrits a la cursa participen voluntàriament i sota la seva responsabilitat en la competició. Per aquest motiu, l'entitat organitzadora, els col·laboradors, els patrocinadors i els altres participants queden lliures de qualsevol responsabilitat civil.

### **3. DESENVOLUPAMENT DE LA PROVA**

**3.1.** Hi haurà diferents calaixos de sortida en funció de la categoria. La zona de sortida s'obrirà trenta minuts abans de l'inici de la prova.

**3.3.** La sortida s'identificarà mitjançant un senyal acústic. Ningú podrà prendre la sortida després d'aquest, llevat que el director de carrera ho permeti.

**3.4.** Els participants han de passar obligatòriament pels controls de pas fixats. No passar per algun control significa la desqualificació.

**3.5.** Les zones neutralitzades i d'enllaç, si n'hi ha, s'han de fer en bicicleta i per recorregut indicat per l'organització.

**3.6.** El recorregut és obert al trànsit. Per tant, els participants han de seguir les normes de circulació en les zones que existeixen, així com circular amb precaució en els nuclis urbans.

**3.7.** Sortida 08:00 desde la pista esportiva (veure mapa)

### **4. MATERIAL I ROBA**

**4.1.** L'organització es reserva el dret d'impedir la sortida de qualsevol ciclista que consideri que no porta el material adequat. És obligatori l'ús de casc.

**4.2.** Els participants han de calçar i equipar-se de manera adequada segons les condicions tècniques i meteorològiques que requereixen les curses de BTT.

**4.3.** L'organització també recomana que tots els ciclistes portin menjar i beguda extra.

### **5. DORSALS I ACREDITACIONS**

**5.1.** Cadascun dels participants obtindrà un dorsal.

- 5.2.** És obligatori portar el dorsal visible a la part frontal de la bicicleta perquè l'organització pugui identificar els participants amb claredat en cada un dels controls.
- 5.3.** No està permès cap canvi de dorsal entre ciclistes.
- 5.4.** Les persones no acreditades NO tindran accés a les instal·lacions, ni als serveis, ni a l'avituellament d'arribada.
- 5.5.** Durant el recorregut hi haurà diferents punts de control repartits.
- 5.6.** Cadascun dels controls també serà un punt d'informació per als participants de la cursa.
- 5.7.** L'organització es reserva el dret de posar controls sorpresa al llarg del recorregut.

## **6. CONTROLS**

- 6.1.** Durant el recorregut hi haurà diferents punts de control.
- 6.2.** Cada un dels controls també serà un punt d'informació per als participants de la cursa.
- 6.3.** L'organització es reserva el dret de col·locar controls sorpresa al llarg del recorregut.
  
- 6.4.** A l'últim havituallament hi haurà control de pas, on tots els participants que no pasin abans de les 19:00, hauran d'acompanyar als membres de l'organització per carretera.

## **7. AVITUALLAMENTS**

- 7.1.** En els avituallaments durant la cursa hi haurà diferent varietat de menjar.
- 7.2.** Els avituallaments seran punts per omplir bidons.
- 7.3.** Els participants han de llençar els residus dins del perímetre marcat en els avituallaments.
- 7.4.** Els ciclistes han d'estudiar amb determinació on estaran col·locats cada un dels avituallaments per ser conscients de la distància i el desnivell existent entre els diferents punts.
- 7.5.** Els ciclistes només podran rebre ajuda externa per part de col·laboradors, amics o familiars en els punts de control o en els avituallaments establerts. Veure mapa i coordenades a final del document.

## **8. PENALITZACIONS Y DESQUALIFICACIONS**

**8.1.** L'organització podrà penalitzar amb temps o desqualificar aquells ciclistes que no compleixin les normes del present reglament.

**8.2.** L'organització podrà desqualificar a tots els ciclistes que no compleixin la normativa, un cop la cursa ja estigui en curs, mitjançant controls d'arbitratge a la muntanya.

**8.3.** Les sancions seran consensuades per l'organització un cop finalitzada la carrera i el director de cursa decidirà la penalització corresponent segons la gravetat dels fets.

**8.4.** El director de carrera es reserva el dret de valorar cada acció de manera individual i modificar els paràmetres esmentats anteriorment.

### **EXPULSIÓ**

Comportaments violents entre ciclistes i / o oficials i / o públic

Treure el casc durant la prova

Desviar-se de manera voluntària o involuntària del recorregut marcat

Circular una via d'asfalt no autoritzat

Llençar embolcalls de menjar o beguda o ser irrespectuos amb el medi

### **SENSE SORTIDA**

No portar el dorsal SENSE SORTIDA

No portar la reserva d'aigua SENSE SORTIDA

No vestir mallot, culot o pantalons SENSE SORTIDA

Tapar la publicitat del dorsal SENSE SORTIDA

### **30" PENALITZACIÓ**

Arribar a la meta sense el dorsal

## **9. RETIRADES**

**9.1.** Els ciclistes que decideixin abandonar la cursa hauran de retirar-se en un dels punts de control o avituallaments. Només una lesió de gravetat justificarà que un participant abandoni en un altre punt del recorregut.

**9.2.** L'organització només es compromet a tornar als participants, al punt

de sortida i arribada de la cursa, quan hagin abandonat en un control amb accés motoritzat.

**9.3.** L'organització no tornarà als participants (al punt de sortida / arribada) que han abandonat fins que hagin finalitzat la carrera, per assegurar el desenvolupament òptim d'aquesta.

**9.4.** Els ciclistes que decideixin abandonar la cursa hauran de comunicar-ho a l'organització el més ràpid possible.

**9.5.** No informar de la retirada a la cursa suposarà l'expulsió de la competició. En cas d'accident o emergència, i tenint en compte la seguretat dels participants, la organització es reserva el dret de forçar la retirada d'un participant de la competició.

## **10. EMERGÈNCIES**

**10.1.** Els participants de la cursa hauran d'alertar en el punt de control o avituallament més pròxim qualsevol tipus d'incidència.

**10.2.** Si un ciclista està ferit els altres participants estan obligats a parar-se per socórrer-i ajudar amb tot el possible.

**10.3.** Si els participants que han prestat la seva ajuda han perdut molt, el director de carrera valorarà la situació i prendrà els decisions corresponents.

**10.4.** En cas d'emergència sense zona de cobertura els ciclistes estan obligats a trucar al 112.

**10.5.** En cas d'emergència, el dorsal estan els números de telèfon de direcció de carrera, crida sempre als telèfons anotats al dorsal.

## **11. MEDI AMBIENT**

**11.1.** La cursa se situa en un entorn natural únic i ha de continuar tal com està. Els participants hauran de conservar i tenir cura del medi.

**11.2.** Els ciclistes hauran de respectar la flora i la fauna de la zona i donar preferència als ramats d'animals que es puguin trobar al llarg del recorregut.

**11.3.** Cadascun dels participants haurà d'actuar amb responsabilitat. I tenir un comportament exemplar davant qualsevol adversitat.

**11.4.** Qualsevol acció, d'un ciclista, irrespectuosa amb el medi li suposarà la desqualificació automàtica de la prova.

## **12. RECORREGUT I MARCATGE**

**12.1.** Els vehicles motoritzats tindran preferència en les zones asfaltades i a les cruïlles existents durant el recorregut. Serà responsabilitat dels participants extreure les precaucions abans de creuar la calçada.

**12.2.** Els ciclistes hauran de respectar a els filats, els ports i tot tipus de tancats relacionats amb la seguretat del bestiar i les finques privades.

**12.3. El recorregut NO estarà marcat amb cap cinta, i els recorreguts es seguirán mitjançant GPS. És responsabilitat de cada participant seguir el track.**

**12.4.** És obligatori seguir l'itinerari marcat, així com passar per tots els controls de pas establerts.

**12.5.** Si la situació ho exigeix, L'organització podrà realitzar els modificacions que consideri necessàries, fins i tot, activar el recorregut alternatiu. També és pot retardar l'horari previst.

## **13. RECOLLIDA DE DORSALS**

**13.1.** Tots els ciclistes hauran d'estar presents en la recollida de dorsals.

**13.2.** Per recollir el dorsal serà necessari presentar el passaport, DNI o un document equivalent per als estrangers, la targeta federativa (en cas de ser federat).

**13.3.** En el cas de no poder recollir el dorsal personalment, ho pot fer un company amb la fotocòpia del DNI i de la targeta federativa en cas de ser federat.

**13.4.** En el cas dels menors d'edat, cal lliurar "l'autorització de menors" degudament emplenada i signada.

**13.5.** No s'ofereix el servei d'enviament de la motxilla del ciclista un cop finalitzada la cursa.

**13.6.** L'horari de recollida de dorsals serà de 07:00 a 07:55

## **15. CATEGORÍAS I PREMIS**

### **15.1. ULTRAMARATHON 125 km**

Guanyadors absoluts 1º 2º 3º (M/F)

SOTS23\* 1º 2º 3º (M/F)

ELIT (Fins 29 anys) 1º 2º 3º (M/F)

M-30 1º 2º 3º (M/F)

M-40 1º 2º 3º (M/F)

M-50\* 1º 2º 3º (M)

M-60\* 1º 2º 3º (M)

## **15.2. MARATHON 72 km**

Guanyadors absoluts 1º 2º 3º (M/F)

(\*) Els guanyadors hauran de pujar al podi vestits de ciclista

(\*) En el cas que no hi hagi 3 o més participants de cada categoria, aquesta s'anul·larà en aquella distància.

(\*) Els premis són acumulatius.

(\*) Serà imprescindible estar present en el lliurament de premis per rebre el trofeu, medalla o obsequi.

(\*) A aquest efecte sempre es tindrà en compte l'edat del participant el 31 de desembre de l'any en curs.

## **16. CLASSIFICACIONS**

**16.1.** Al finalitzar la prova es publicarà la classificació general a la pàgina oficial i al taluer d'anuncis.

**16.2.** Els participants es classifiquen segons l'ordre de pas per la línia de meta.

## **17. PROTECCIÓ DE DADES**

**17.1.** D'acord amb la Llei Orgànica 15/1999 de 13 de desembre, totes les dades dels participants seran incloses en un fitxer privat propietat dels organitzadors, amb la finalitat exclusiva de la gestió de la prova.

## **18. DRETS D'IMATGE**

**18.1.** Tots els ciclistes renunciem als seus drets d'imatge durant la carrera.

**18.2.** L'organització podrà utilitzar la imatges de la cursa per motius d'interès propi.

**18.3.** El dret a la pròpia imatge és un dret reconegut en l'article 18.1 de la Constitució i regulat en la Llei 5/1982, de 5 de Maig, sobre el dret a l'honor, a la intimitat personal i familiar, i a la pròpia imatge, així com en l'aplicació de la Llei Orgànica 15/1999 de Protecció de Dades de Caràcter Personal, de 13 de desembre.

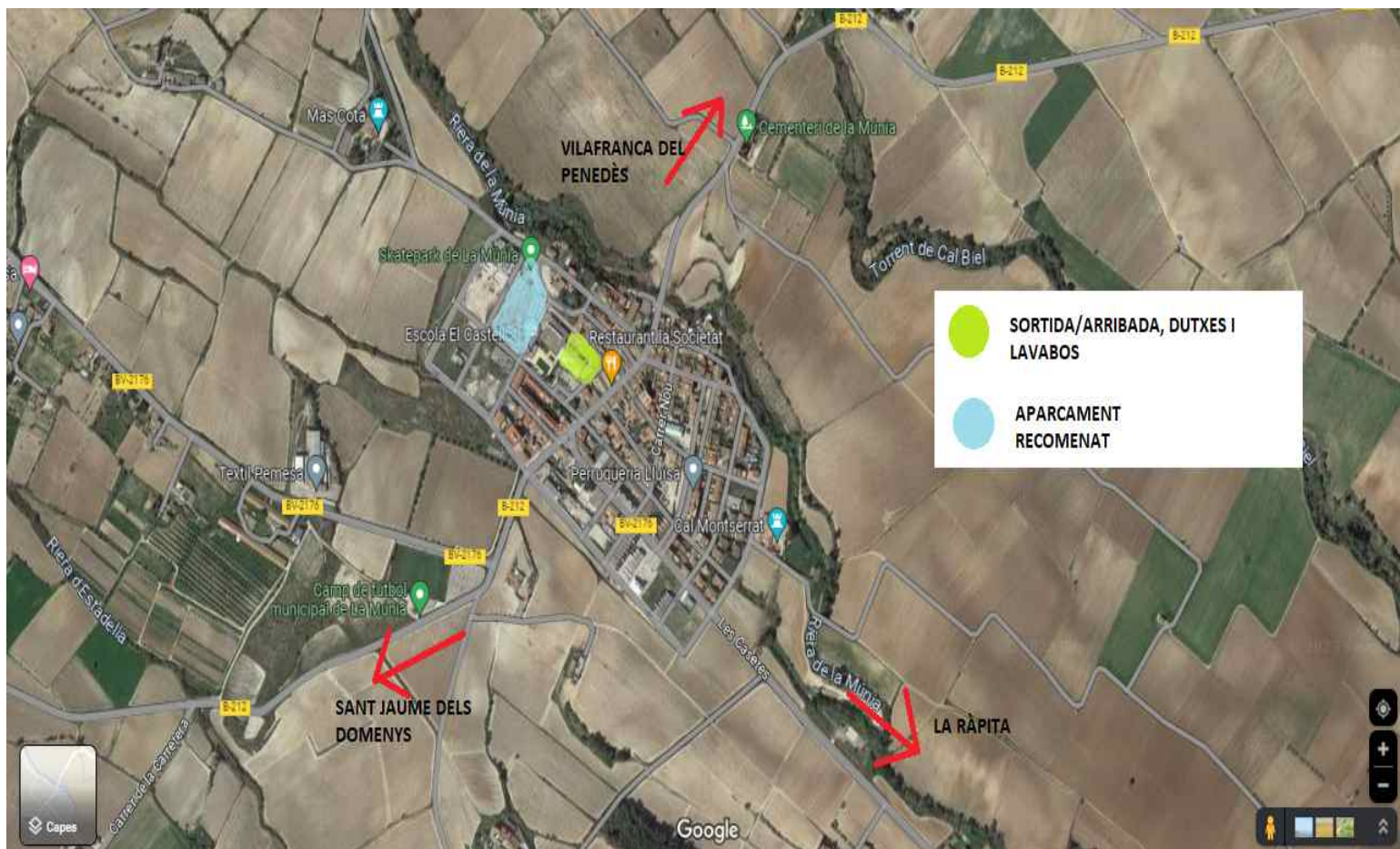


**18.4.** L'acceptació del present reglament implica obligatòriament que el participant autoritza al CLUB CICLISTA LA MARCA, a la realització de fotografies i filmació de la seva participació a la ULTRAMARATO DE LA MARCA, i els dóna el seu consentiment per la seva difusió i explotació comercial i publicitària de totes les imatges preses durant la prova, en què resulti clarament identificable, sense dret per part del ciclista a rebre cap compensació econòmica. En cap cas s'utilitzaran per a finalitats diferents a les indicades.

## PLÀNOL D'ACCESSOS I APARCAMENT

Coordenades sortida arribada: 41.326466, 1.617160

Coordenades aparcament: 41.327186, 1.615715





## AVITUALLAMENTS ULTRAMARATÓ:

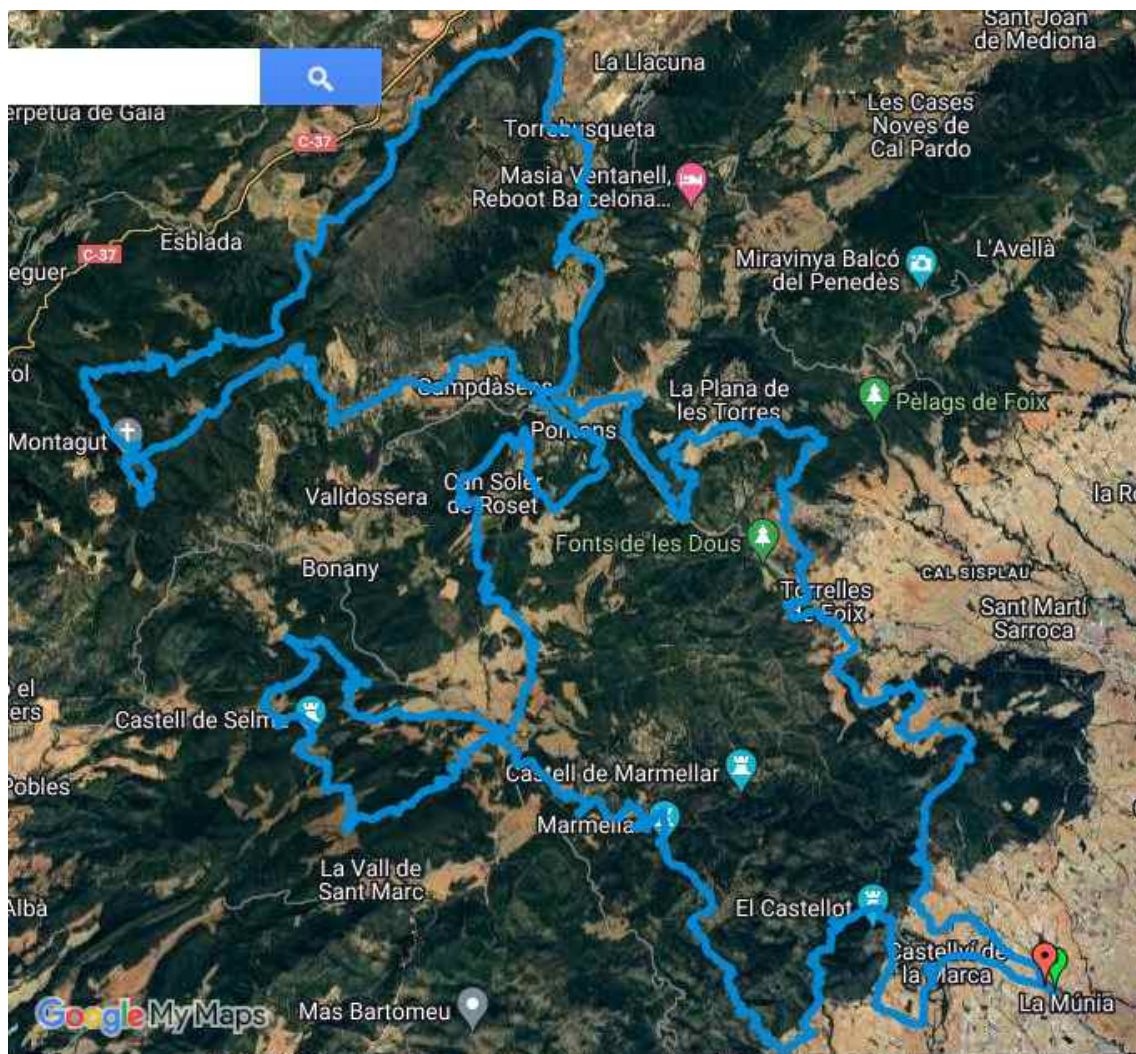
1- SÒLID + LÍQUID (41.366660, 1.501713 ) EL PLA DE MANLLEU

2- SÒLID + LÍQUID (41.420836, 1.511747 ) PONTONS

3- SÒLID + LÍQUID (41.409608, 1.424872) SANT JAUME DE MONTAGUT

4- SÒLID + LÍQUID (41.420836, 1.511747 ) PONTONS

5- SÒLID + LÍQUID (41.390774, 1.564271 ) TORRELLES DE FOIX



## AVITUALLAMENTS MITJA ULTRAMARATÓ:

**1- SÒLID + LÍQUID** ([41.366660, 1.501713](#)) EL PLA DE MANLLEU

**2- SÒLID + LÍQUID** ([41.420836, 1.511747](#)) PONTONS

**3- SÒLID + LÍQUID** ([41.390774, 1.564271](#)) TORRELLES DE FOIX

